

Překlad původního návodu k používání



ELEKTRICKÝ RÁZOVÝ UTAHOVÁK 1/2" 800Nm M80490A



NÁVOD K OBSLUZE

CE

Vážený zákazník!!!

Děkujeme za zakoupení našeho výrobku, přejeme Vám spokojenost s jeho používáním. Stal jste se majitelem elektrického rázového utahováku. Tento výrobek se charakterizuje maximální bezpečností a jednoduchou obsluhou. Je to spolehlivé a vysoce výkonné zařízení s rychlou instalací a připraveností k použití. Přestože je jeho obsluha snadná, jeho provoz musí odpovídat požadavkům obsaženým v tomto návodu a platným bezpečnostním předpisům na území, kde se používá.

Pravidla poskytování první pomoci

Osoby zasažené elektrickým proudem - odpojte od zdroje napájení nebo je zajistěte suchým izolátorem, zasaženou osobu je potřeba odsunout z dosahu elektrického kabelu. Dávejte pozor, abyste se nedotkli zasažené osoby holými rukama, dokud nebude z dosahu elektrického vedení. Je potřeba okamžitě přivolat pomoc, kvalifikovaný a proškolený personál.

Vysvětlení piktogramů umístěných na zařízení



Během práce vždy používejte ochranné rukavice.



Seznamte se s obsahem návodu k obsluze před použitím nářadí.



Během práce vždy používejte ochranu sluchu.



Během práce používejte ochranu očí.

Nářadí bylo navrženo pro použití výhradně v domácnostech a nesmí se používat profesionálně, tedy v podnicích a pro placenou práci.

OBECNÉ BEZPEČNOSTNÍ PODMÍNKY

UPOZORNĚNÍ! Přečtěte si všechny níže uvedené pokyny. Jejich nedodržování může vést k úrazu elektrickým proudem, požáru nebo zranění. Pojem "elektrické nářadí", který je použitý v tomto návodu platí pro všechny elektricky poháněné nástroje, jak s kabelem, tak i bezdrátové.

Dodržujte níže uvedené pokyny

Udržujte pracoviště dobře osvětlené a čisté.

Nepořádek a špatné osvětlení může být příčinou nehod.

Nepoužívejte elektrické nářadí v prostředí se zvýšeným rizikem výbuchu, které obsahuje hořlavé kapaliny, plyny nebo výpary.

Elektrické nářadí vytváří jiskry, které mohou způsobit požár v kontaktu s hořlavými plyny nebo výpary.

Děti a neoprávněné osoby by neměly vstupovat na pracoviště. Ztráta koncentrace může způsobit ztrátu kontroly nad nářadím.

Elektrická bezpečnost

Zástrčka elektrického kabelu musí odpovídat síťové zásuvce. Je zakázáno zástrčku upravovat. Je zakázáno používat jakékoli adaptéry za účelem přizpůsobení zástrčky do zásuvky. Neupravená zástrčka odpovídající zásuvce snižuje riziko úrazu elektrickým proudem.

Vyhnete se kontaktu s uzemněnými povrchy, jako jsou potrubí, radiátory a chladničky. Uzemněné tělo zvyšuje riziko úrazu elektrickým proudem. Nevystavujte elektrické nářadí kontaktu s atmosférickými srážkami nebo vlhkosti. Voda a vlhkost zvyšuje riziko úrazu elektrickým proudem.

Přistupujte k práci v dobré fyzické a psychické kondici. Věnujte pozornost tomu, co děláte. Nepracujte, pokud jste unavení, pod vlivem léků nebo alkoholu. I chvilka nepozornosti během práce může způsobit vážná zranění.

Používejte osobní ochranné prostředky. Vždy používejte ochranné brýle. Použití osobních ochranných prostředků snižuje riziko vážných zranění. Vyvarujte se náhodnému zapnutí nářadí. Ujistěte se, že elektrický spínač je v poloze "vypnutý" před připojením nářadí k elektrické síti. Držení nářadí s prstem na spínači nebo připojování elektrického nářadí, když je spínač v poloze "zapnutý / on" může vést k vážným zraněním.

Před zapnutím elektrického nářadí odstraňte všechny klíče a jiné nástroje, které byly použité k jeho nastavení.

Klíč ponechaný na otáčejících se prvcích nářadí může vést k vážným zraněním.

Udržujte rovnováhu. Během celé doby udržujte správný postoj. To umožní snadnější ovládání elektrického nářadí v případě nepředvídaných situací během práce.

Používejte ochranný oděv. Nenoste volné oblečení a šperky. Vlasy, oblečení a pracovní rukavice držte stranou od pohyblivých částí elektrického nářadí. Volné oblečení, šperky nebo dlouhé vlasy mohou být zachyceny do pohyblivých částí nářadí.

Používání elektrického nářadí

Nepřetěžujte elektrické nářadí. Používejte vhodné nářadí k dané práci. Vhodný výběr nářadí pro danou práci zajistí efektivnější a bezpečnější práci. Nepoužívejte elektrické nářadí, pokud jeho síťový spínač nefunguje. Nářadí, které nelze ovládat pomocí síťového spínače, je nebezpečné a musí být předáno k opravě. Odpojte zástrčku od napájecí zásuvky před nastavením, výměnou příslušenství nebo uskladněním nářadí. To sníží riziko náhodného zapnutí elektrického nářadí. Nářadí skladujte v místě mimo dosah dětí. Nedovolte, aby nářadí používaly osoby, které nejsou proškolené z obsluhy nářadí. Elektrické nářadí může být nebezpečné v rukou neproškolených osob. Zajistěte správnou údržbu nářadí. Kontrolujte nářadí, zda pohyblivé části správně lícují a nejsou uvolněné. Kontrolujte, zda součásti nářadí nejsou poškozené. V případě zjištění závad, musí být opravené před opětovným použitím elektrického nářadí.

Mnoho nehod je způsobeno nesprávnou údržbou nářadí. Používejte elektrické nářadí a příslušenství v souladu s níže uvedenými pokyny. Používejte nářadí v souladu s jeho určením a s přihlédnutím k typu práce a pracovním podmínkám. Použití nářadí k jiné práci, než pro kterou bylo navrženo, může zvýšit riziko vzniku nebezpečných situací.

Opravy

Nářadí opravujte pouze v autorizovaných servisech, které používají pouze originální náhradní díly. To zajistí správnou bezpečnost práce elektrického nářadí.

Další bezpečnostní pokyny

Během používání nářadí vždy dodržujte bezpečnostní pokyny uvedené v návodu k obsluze, jakož i další pokyny týkající se bezpečnosti práce. Nářadí nevystavujte vlivům atmosférických srážek a vlhkosti. Vždy zkontrolujte, zda stávající síťové napětí odpovídá napětí uvedenému na typovém štítku nářadí. Před zahájením používání se ujistěte, že používané míchadlo není poškozené. Pokud si všimnete poškození, vyměňte míchadlo za nové, které není poškozené.

Používané příslušenství musí být přizpůsobeno zatížení a otáčkám uvedeným na typovém štítku nářadí.

Připojené nástroje musí být v provozuschopném stavu, čisté a nepoškozené a jejich rozměr musí být přizpůsoben k rozměrům vřetena.

Je zakázáno upravovat upínací trn nebo vřeteno.

Během práce je třeba používat ochranné brýle, doporučuje se používat rukavice a ochranný oděv.

Během práce držte rázový utahovák vždy oběma rukama.

Obsluha rázového utahováku

UPOZORNĚNÍ! Výměna vybavení může být prováděna pouze při odpojení napájecím kabelu. Vytáhněte zástrčku kabelu nářadí z napájecí zásuvky!

Před zahájením utahování šroubu nebo matice pomocí nástrčkového klíče, ručně zašroubujte šroub nebo matici na závit (nejméně čtyři otáčky).

Ujistěte se, že byla dobře vybrána velikost nástrčného klíče vzhledem k prvku, který chcete odšroubovat nebo utáhnout. Špatný výběr velikost může způsobit poškození klíče i matice nebo šroubu.

Utahování a uvolňování

Namontujte vhodný rázový nástrčný klíč na vřeteno.

Připojte nářadí k napájení.

Uchopte nářadí oběma rukama.

Nasuňte nástrčný klíč na matici nebo hlavu šroubu.

Stiskněte spínač a přidržte ho v poloze odpovídající požadovanému směru otáčení.

UPOZORNĚNÍ! Pokud šroub nechce povolít, nedržte tlačítko déle než 3 vteřiny. Jinak může dojít k poškození rázového mechanismu.

V případě utahování stiskněte a přidržte spínač v poloze F, zatímco v případě uvolňování v poloze R.

V případě utahování se po dosažení maximálního točivého momentu aktivuje spojka proti přetížení a je odpojen pohon unášeče. Pak je nutné uvolnit spínač a počkat, až se otáčky motoru úplně zastaví.

Při uvolňování šroubů zkontrolujte, zda krouticí moment, při kterém byla matice utažena, nepřesahuje maximální krouticí moment klíče. I v tomto případě bude aktivována spojka proti přetížení a uvolnění šroubu nemusí být možné.

Po uvolnění šroubu uvolněte tlak na spínač zařízení a počkejte, až se otáčky motoru úplně zastaví. Po dokončení práce odpojte nářadí od napájení a proveďte údržbu.

Údržba a kontrola

UPOZORNĚNÍ! Před zahájením nastavování, technické obsluhy nebo údržby vyjměte zástrčku nářadí ze síťové elektrické zásuvky.

Po dokončení práce je potřeba zkontrolovat technický stav elektrického nářadí vnější vizuální kontrolou a ohodnocením:

- Tělesa a rukojetí,
- Elektrického kabelu se zástrčkou a gumovou krytkou,
- Fungování elektrického spínače,
- Průchodnosti ventilačních otvorů,
- Jiskření kartáčů, hlučnosti ložisek a převodovky, nastartování a rovnoměrnosti práce.

Během záruční doby nesmí uživatel demontovat elektrické nářadí a ani měnit žádné součásti nebo části zařízení, protože to způsobí ztrátu záručních práv. Jakékoli nesrovnalosti, které zjistíte během kontroly nebo během provozu, jsou signálem k provedení opravy v servisu. Po dokončení práce je potřeba opláštění, ventilační otvory, spínače, přídavnou rukojeť a kryty očistit například proudem vzduchu (při tlaku nejvýše 0,3 MPa), kartáčkem nebo suchým hadříkem bez použití chemických prostředků a čisticích kapalin.

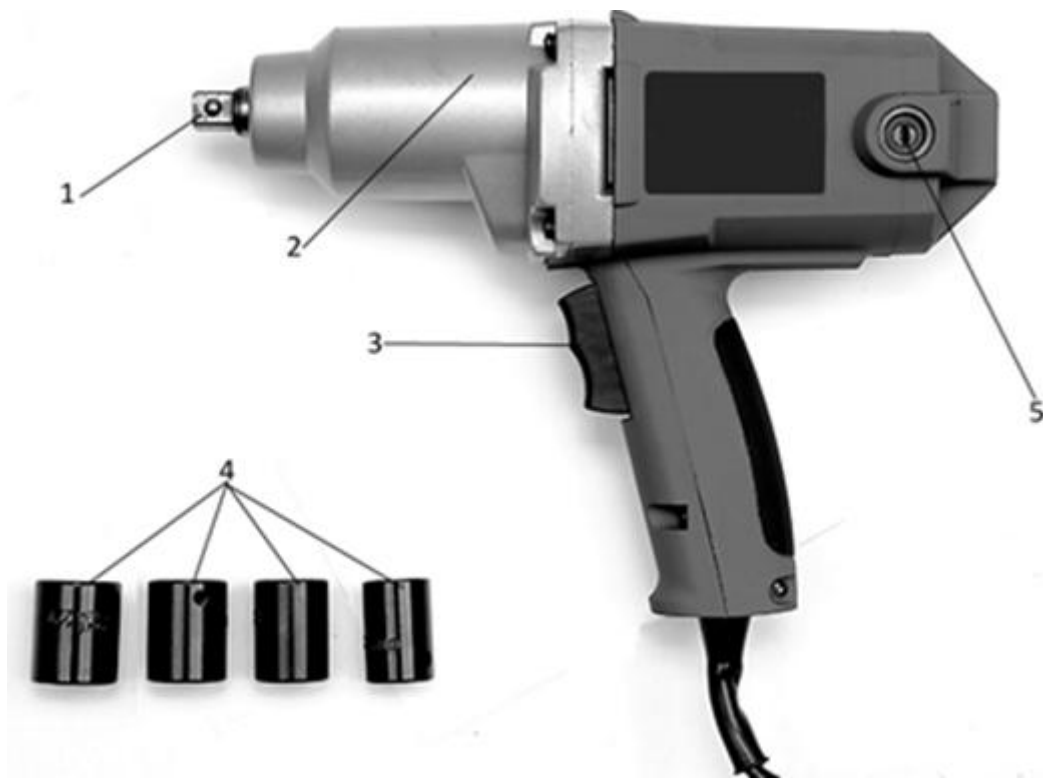
Nářadí a rukojeti očistěte čistým suchým hadříkem.

V případě potřeby odmastěte.

Technické parametry

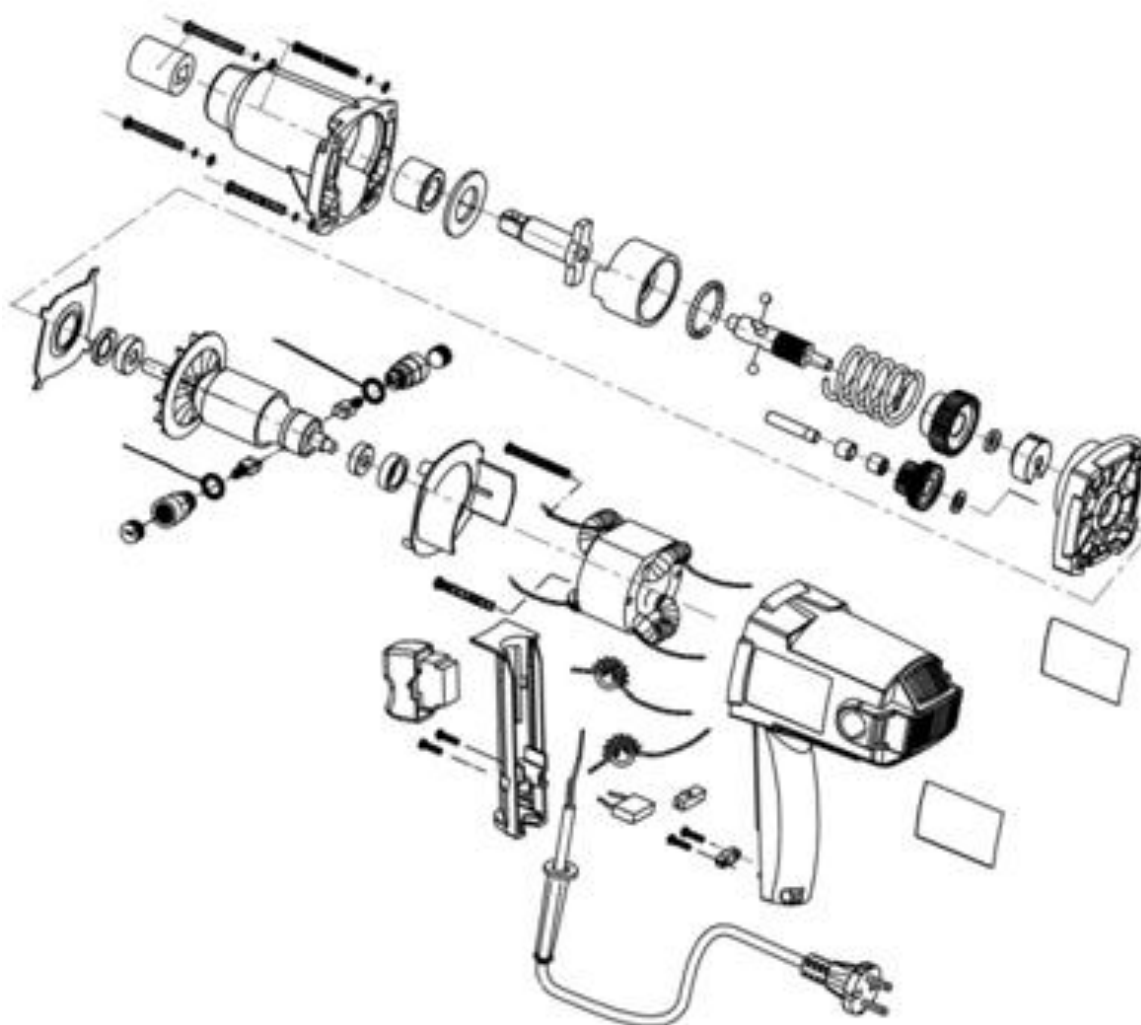
Model	M80490A	
	Měrná jednotka	Hodnota
Jmenovité napětí	V	230
Frekvence napájení	Hz	50
Maximální výkon	W	2000
Volnoběžné otáčky	ot./min	2200
Velikost vřetena	palce	1/2"
Třída elektrické izolace		II.
Stupeň ochrany		IP20
Hmotnost	Kg	4,3
Úroveň hluku		
Akustický tlak	dB[A]	87,5+-3,0
Akustický výkon	dB[A]	98,5+-3,0
Úroveň vibrací (utahování při maximální účinnosti)	m/s ²	9,93+-1,5

Konstrukce nářadí



1. Upínací trn / vřeteno
2. Těleso
3. Přepínač
4. Ořechy pro rázový utahovák
5. Kryt uhlíkových kartáčů

Vysvětlující obrázek




EU PROHLÁŠENÍ O SHODĚ

Poslední dvě číslice roku uplatnění označení CE -18

18/2018

My jako výrobce:

Výrobce:	MAR-POL S.C. IMPORT-EXPORT M. Ściana, K. Ściana Suchowola 6A, 26-020 Chmielnik, Polsko	
----------	--	---

prohlašujeme, že výrobek:

značka: název výrobku: model výrobku:	MAR-POL ELEKTRICKÝ RÁZOVÝ UTAHOVÁK M80490A
---	---

splňuje požadavky následujících norem a harmonizovaných norem:

PN-EN 62841-1:2015-11 - Elektromechanické ruční nářadí, přenosné nářadí a žací a zahradní stroje -- Bezpečnost -- Část 1: Obecné požadavky

PN-EN 62841-2-2:2015-03 - Elektromechanické ruční nářadí, přenosné nářadí a žací a zahradní stroje -- Bezpečnost -- Část 2-2: Zvláštní požadavky na ruční šroubováky a rázové šroubováky

PN-EN 55014-1:2012 - Elektromagnetická kompatibilita -- Požadavky na spotřebiče pro domácnost, elektrické nářadí a podobné přístroje -- Část 1: Emise

PN-EN 55014-2:2015-06 - Elektromagnetická kompatibilita -- Požadavky na spotřebiče pro domácnost, elektrické nářadí a podobné přístroje -- Část 2: Odolnost - Norma skupiny výrobků

PN-EN 61000-3-2:2014-10 - Elektromagnetická kompatibilita (EMC) -- Část 3-2: Meze -- Meze pro emise harmonického proudu (zařízení se vstupním fázovým proudem do 16 A včetně)

PN-EN 61000-3-3:2013-10 - Elektromagnetická kompatibilita (EMC) -- Část 3-3: Meze -- Omezování změn napětí, kolísání napětí a flikru v rozvodných sítích nízkého napětí pro zařízení se jmenovitým fázovým proudem ≤ 16 A, které není předmětem podmíněného připojení

a splňuje základní požadavky následujících směrnic:

2006/42/EC Směrnice 2006/42/ES Evropského parlamentu a Rady ze dne 17. května 2006 o strojních zařízeních, kterou se mění směrnice 95/16/ES (přepřacované znění) (Text s významem pro EHP)

2014/30/EU Směrnice Evropského parlamentu a Rady 2014/30/EU ze dne 26. února 2014 o harmonizaci právních předpisů členských států týkajících se elektromagnetické kompatibility (přepřacovaná verze) Text s významem pro EHP

2011/65/EU Směrnice Evropského parlamentu a Rady ze dne 8. června 2011 o omezení používání některých nebezpečných látek v elektrických a elektronických zařízeních Text s významem pro EHP

2014/35/EU Směrnice Evropského parlamentu a Rady 2014/35/EU ze dne 26. února 2014 o harmonizaci právních předpisů členských států týkajících se dodávání elektrických zařízení určených pro používání v určitých mezích napětí na trh Text s významem pro EHP

Osoba oprávněná k přípravě a uchování technické dokumentace:

Krzysztof Ściana; Mariusz Ściana

MAR-POL S.C. IMPORT-EXPORT

K. Ściana

Suchowola 6A, 26-020 Chmielnik, Polsko

Toto prohlášení se vztahuje výhradně na stroj ve stavu, v jakém byl uveden na trh. Nezahrnuje náhradní součástky přidané koncovým uživatelem nebo jakékoli provedené pozdější změny.

Toto prohlášení o shodě je základem pro označení výrobku značkou CE.

Suchowola, 30. dubna 2018
(místo a datum vystavení)

Imię i nazwisko
Krzysztof Ściana
WSPÓLNÍK
(podpis)

Záruční list

název zařízení:
typ / model:
datum prodeje:
poznámky:

.....
podpis a razítko prodejce

Záruční podmínky

V souladu se zákonem č. 136/2002 Sb. se na Vámi zakoupený výrobek poskytuje záruka na dobu 24 měsíců od data prodeje. V případě nákupu zboží používané pro obchodní nebo podnikatelskou činnost je záruční doba 12 měsíců. Záruka je poskytována pouze v případě, že jsou výrobky používány v souladu s návodem k obsluze a způsobu použití.

Ze záruky jsou vyjmuty všechny díly podléhající přirozenému opotřebení, přetížením, použitím výrobku k jiným účelům, než ke kterým je určen a na závady vzniklé při dopravě nebo nesprávným (neodborným) zacházením. Za nesprávné zacházení považujeme příklad, kdy nebyl brán zřetel na návod k obsluze a obecně závazné předpisy pro práci s výrobkem. Obdobně se hodnotí i pokus o neodbornou opravu nad rámec doporučené údržby.

Záruka se vztahuje výlučně na závady způsobené vadou materiálu, výrobní montáže nebo technologií zpracování.

Nárok na uplatnění záruky zaniká:

- 1) výrobek nebyl používán v souladu s návodem k obsluze
- 2) byl proveden jakýkoliv zásah do konstrukce stroje bez předchozího písemného souhlasu firmou KAXL s.r.o.
- 3) výrobek byl používán v jiných podmínkách nebo k jiným účelům, než ke kterým je určen
- 4) byla některá část výrobku nahrazena neoriginální součástí
- 5) k poškození výrobku nebo k nadměrnému opotřebení došlo vinou nedostatečné údržby
- 6) škody vzniklé působením vnějších mechanických, teplotních či chemických vlivů
- 7) vady byly způsobeny nevhodným skladováním, či manipulací s výrobkem
- 8) výrobek byl používán (pro daný typ výrobku) v agresivním prostředí např. prašném, vlhkém
- 9) výrobek byl použit nad rámec přípustného zatížení

Záruka se nevztahuje na položky, u kterých lze očekávat opotřebení v důsledku jejich normální funkce (např. opotřebení uhlíků, zapalovací svíčka atd.)

Pro provoz výrobků používejte pouze doporučené příslušenství a originální náhradní díly.

Nároky uplatňujte ihned po zjištění závady u prodejce, který Vám výrobek prodal, a informujte se o možnostech opravy v pověřené opravně. Nebude-li se na Vámi uplatňovanou závadu vztahovat záruka, budou Vám fakturovány práce a náklady spojené s kontrolou a montáží a demontáží součástí.

Při uplatňování nároků předložte řádně vyplněný záruční list nebo jiný doklad o koupi opatřený datem prodeje.

Do opravy předávejte výrobek v čistém stavu, řádně vyčištěný, zbaven prachu či špíny. Spolu s výrobkem zašlete i jeho originální příslušenství k určení přesné diagnostiky závady.

Při zasílání dopravní službou vylijte z výrobku nespoteřované palivo a olej. Výrobek řádně zabalte, nejlépe do původního obalu tak, aby nedošlo k jeho poškození. Škody, způsobené nedostatečným zabaláním zásilky, nelze uznat jako záruční vady!

Do motorů používejte jen paliva a oleje odpovídající klasifikace, popř. paliva a oleje doporučené značkovým prodejcem. Vzniklé škody, způsobené používáním nevhodného paliva a nevhodných olejů, Vám nebudou v záruce uznány.